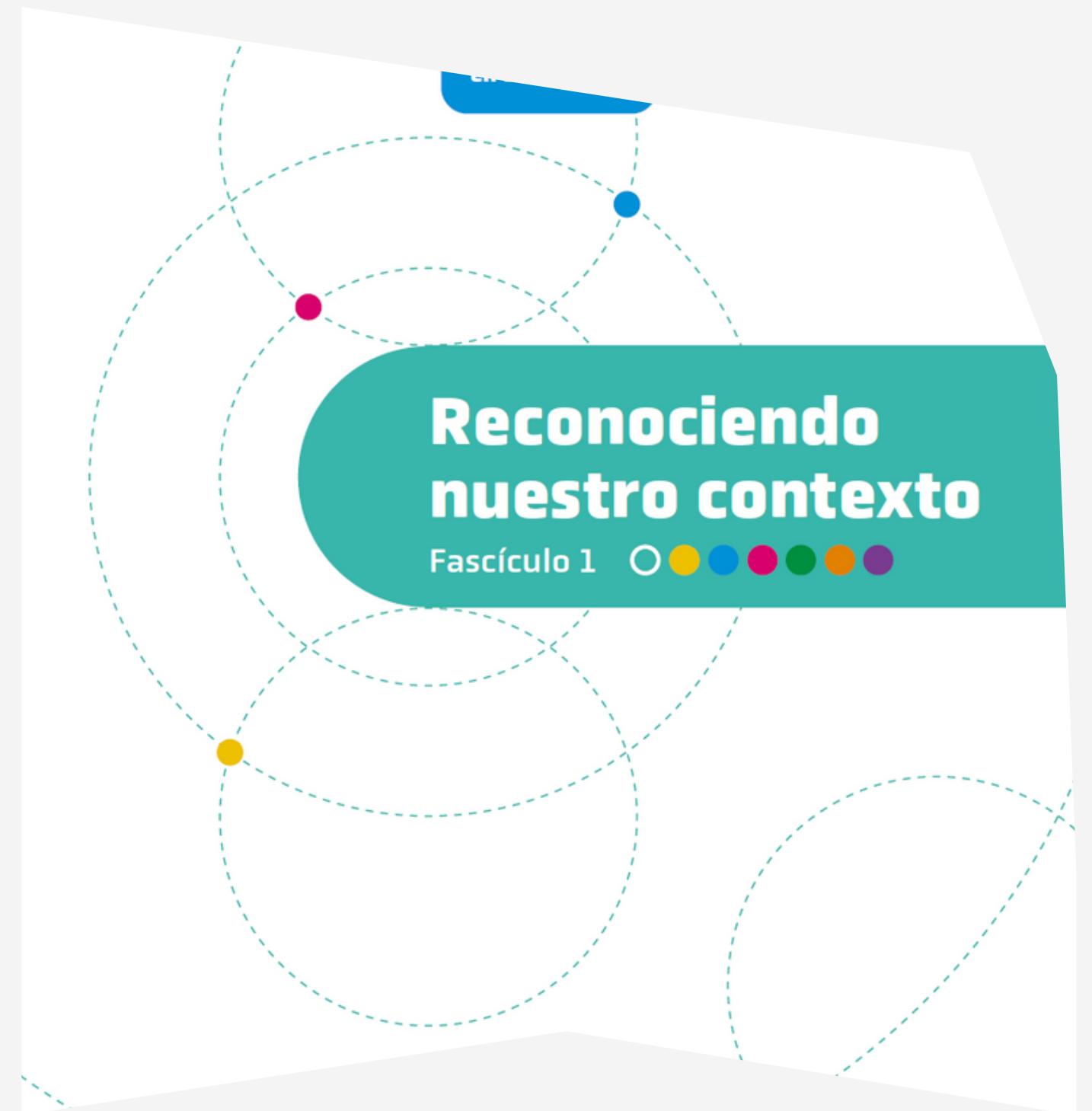


2. GESTIÓN ESCOLAR Y ASUNTOS PARTICULARES DE LA ESCUELA

RECONOCIENDO MI CONTEXTO



UNO DE LOS OBJETIVOS DE LA NUEVA ESCUELA MEXICANA ES LA BÚSQUEDA DE UN PROCESO DE MEJORA CONTINUA DE LA EDUCACIÓN QUE UBIQUE EN EL CENTRO DEL QUEHACER EDUCATIVO EL MÁXIMO LOGRO DE APRENDIZAJE DE NIÑAS, NIÑOS Y ADOLESCENTES.



Reconociendo nuestro contexto

Fascículo 1 ○ ● ● ● ● ● ● ●

EL PROCESO DE MEJORA CONTINUA PERMITE ATENDER:

La infraestructura

La formación y prácticas docentes

El aprovechamiento académico

El equipamiento

Los aspectos administrativos

El desempeño de las autoridades educativas

El avance de los planes y programas educativos

La asistencia de los educandos

Los contextos socioculturales.

PARA LA ELABORACIÓN DEL DIAGNÓSTICO SOCIOEDUCATIVO

Resultados disponibles de la aplicación de la Evaluación Diagnóstica para las Alumnas y los Alumnos de Educación Básica (SEP-MEJOREDU).

Otros instrumentos y resultados educativos particulares de cada plantel.

¡Aprendamos en comunidad! Fascículo 1. Reconociendo nuestro contexto. (MEJOREDU, 2023, pp. 7-18).

ANÁLISIS DEL CONTEXTO SOCIOEDUCATIVO DE LA ESCUELA

Consiste en reconocer las condiciones socioeducativas de la escuela (lectura de la realidad) con objeto de identificar situaciones o problemas que sirvan como punto de partida para la contextualización y el codiseño de contenidos.



ANÁLISIS DEL CONTEXTO SOCIOEDUCATIVO DE LA ESCUELA

Solemos dar por hecho lo que conocemos de la realidad; sin embargo, a veces nuestras creencias y certezas condicionan la manera en la cual la comprendemos y actuamos ante ella.

Leer la realidad es un ejercicio fundamental para vislumbrar aquello que queremos cambiar, las situaciones que demandan transformación, así como las formas en que podemos hacerlo, entendiendo que la realidad nunca es fija e inamovible.



LA PROBLEMATIZACIÓN

Es fundamental, ya que nos permite cuestionar, ampliar, **profundizar** o **replantear** lo que pensamos y sabemos sobre nuestro entorno local, nacional o global. Es un momento clave también para que cada **colectivo docente reflexione sobre la sociedad y el mundo al que aspiramos**, así como lo que es preciso llevar a cabo con objeto de avanzar hacia la situación deseada mediante lo que aprendemos y hacemos en y desde la escuela.



NECESITAMOS TOMAR EN CUENTA:

- Es un ejercicio participativo donde cada voz y mirada de quienes integran la comunidad escolar –docentes, familias, estudiantes, etcétera– es escuchada y tomada en cuenta.
- Permite reunir información relevante y suficiente de nuestra escuela, nuestro contexto y de quienes integramos la comunidad escolar.
- Se alimenta de diversas fuentes.
- Tiene como principal insumo, para ser significativo, lo que las personas sabemos, conocemos, experimentamos y vivimos día a día, por lo que no se construye solamente con datos estadísticos.
- El colectivo docente decide su estructura, contenido y extensión.
- Se construye, revisa y dialoga en el colectivo docente para definir qué situaciones son relevantes y significativas.
- Se actualiza cada vez que lo requiere y la nueva información ayuda a tomar decisiones a lo largo del ciclo escolar.

NECESITAMOS TOMAR EN CUENTA:

Las y los estudiantes

- ¿Qué saben y qué desean aprender?
- ¿Cómo es el entorno donde viven?
- ¿Qué hacen antes y después de acudir a la escuela?
- ¿Cuáles son sus intereses y preocupaciones?
- ¿Qué tipo de actividades, estrategias o proyectos de aprendizaje les ha generado mayor interés?
- ¿Cómo son las relaciones entre ellos y ellas?
- ¿Cómo nos relacionamos con nuestros estudiantes?
- ...

Las familias

- ¿Cómo están conformadas?
- ¿Qué vínculos hemos establecido con ellas?
- ¿Cuál es su lugar de origen?
- ¿Qué lenguas hablan?
- ¿Cómo se involucran en la formación escolar de sus hijos?
- ...

La comunidad

- ¿Cuáles son las principales problemáticas que se viven en la comunidad?
- ¿Qué conocimientos y saberes de la comunidad se pueden aprovechar?
- ¿Qué lenguas se hablan?
- ¿Cuáles son las principales actividades y tradiciones de la comunidad?
- ¿Qué vínculos hemos establecido con las personas y grupos de la comunidad?
- ...

Equipo docente

- ¿Cómo nos conformamos?
- ¿Cuáles son nuestras mayores fortalezas?
- ¿Qué dificultades enfrentamos?
- ...

Los espacios y materiales educativos

- ¿Qué espacios necesitamos modificar para que cualquier persona pueda desplazarse en la escuela de forma segura?
- ¿Qué materiales educativos tenemos y requerimos de acuerdo con las características de nuestro alumnado?

Durante el recreo se observa una apropiación de las canchas escolares por parte de los niños y su uso limitado por parte de las niñas.

Cada ciclo escolar tenemos estudiantes que inmigran temporalmente por el trabajo de sus familias. La mayoría tiene como lengua materna el náhuatl.

Se han incrementado los casos de embarazo adolescente entre el alumnado.

Identificamos altos índices de delincuencia en las inmediaciones de la escuela.

Gran parte de nuestra población estudiantil trabaja en la venta de dulces por las tardes.

Se observa un mayor involucramiento de las familias en las actividades escolares.

La escuela ha establecido vínculos y participado en proyectos con autoridades municipales y asociaciones civiles que trabajan en la defensa de los derechos de las personas migrantes.

No se dispone de materiales de lectura para las y los estudiantes.

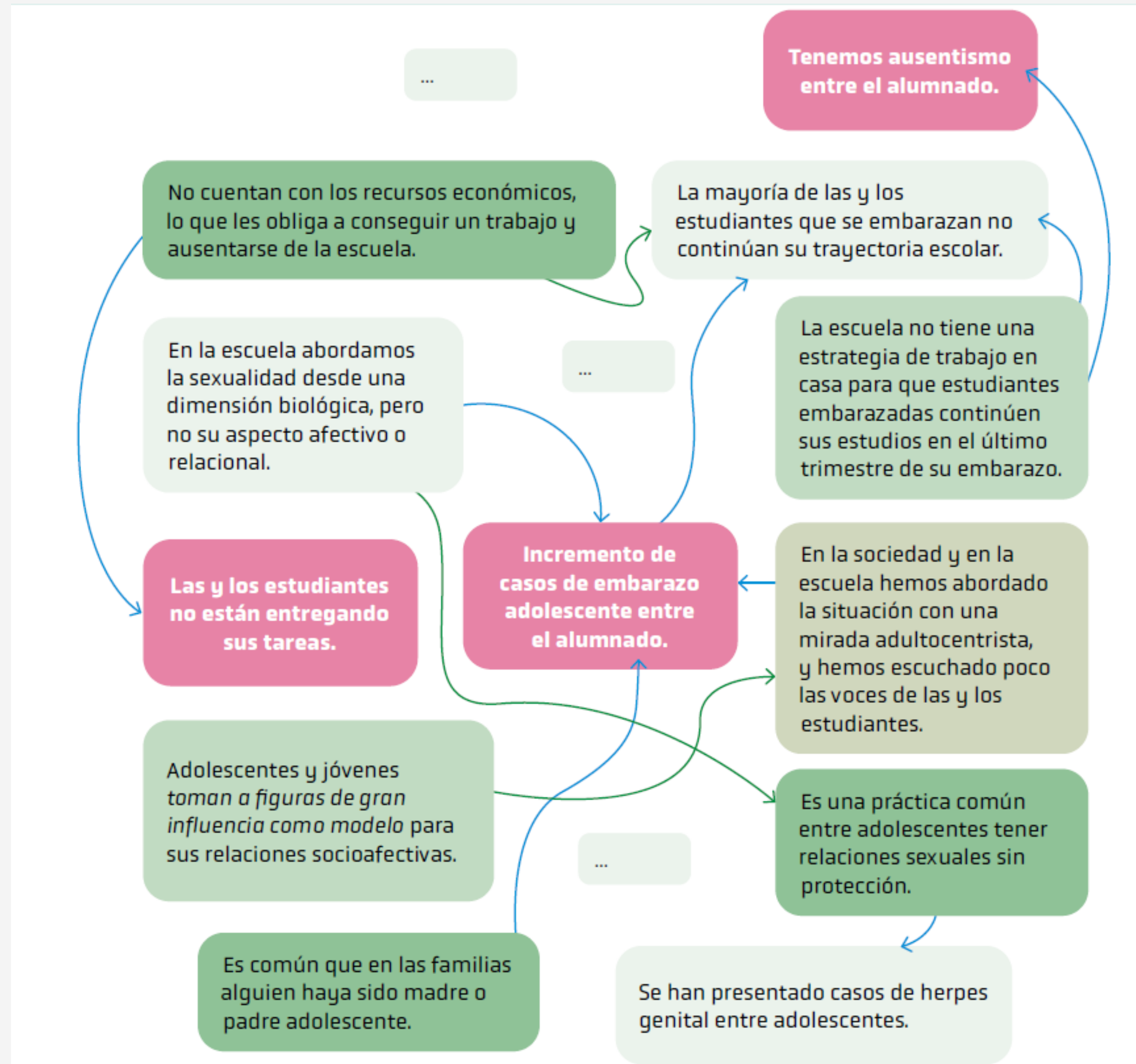
Existe un creciente interés en la comunidad por el cuidado del medio ambiente.

Hay un río cercano a la escuela que ha sido tomado como depósito de basura y está provocando la contaminación del agua.

Encontrar esas relaciones que nos permitirán ver hacia donde queremos ir y transformar.


¿Qué queremos transformar de esa situación?

¿En qué sentido o dirección queremos que cambie?



¿Qué situaciones y problemas identificamos en nuestro contexto?	¿Qué sabemos de las situaciones y problemas en los que queremos incidir?	¿Cómo imaginamos que puede llegar a ser lo que queremos cambiar?	¿Con qué contamos para abordar la tarea?*	¿Cómo podemos abordarlo desde nuestros procesos de enseñanza y aprendizaje?		
				¿Requiere ser abordada en todos los grados o solo en algunos?, ¿cuáles?	¿Qué participación esperamos de quienes integran la comunidad escolar?	¿Qué participación esperamos de actores externos a la escuela?, ¿a quiénes podríamos recurrir?

* Durante este ejercicio de problematización es posible que identifiquen la falta de condiciones materiales o humanas necesarias para abordar algunas de las situaciones y problemas identificados; sin embargo, también es importante que reconozcan la experiencia y las capacidades de las que parten como colectivo docente y comunidad escolar con el fin de trabajar en torno a ellas.



En colectivo, dialoguen sobre las siguientes preguntas:

¿Qué elementos consideran necesarios actualizar en el diagnóstico socioeducativo de la escuela, a partir de los insumos revisados?

¿El colectivo docente conoce otras alternativas de diagnóstico para los procesos de enseñanza, aprendizaje y de gestión?

¿Qué aspectos o ámbitos de la gestión escolar consideran necesarios incorporar o reconfigurar?